

# Informe de Resultados 2024

## Establecimiento

**Establecimiento:** ESCUELA ESPANA

**RBD:** 1197

**Nombre del director o directora:** KATERINE CRISTINA LEÓN TAPIA

**Fecha y hora de generación de este informe:** 10/04/2024 17:14:34

## Diagnóstico

A nivel general, el periodo de Diagnóstico busca entregar información sobre el estado de los aprendizajes académicos previos y la situación inicial del Aprendizaje Socioemocional y la convivencia, para que docentes y directivos puedan ajustar la planificación del año escolar que está comenzando y promover una formación integral en las y los estudiantes, de acuerdo a la Política de Reactivación Educativa Integral.

**Recuerde que esta información NO DEBE ser usada para:**

- evaluar el desempeño de los y las docentes;
- realizar comparaciones entre cursos, asignatura y/o área;
- realizar comparaciones con las evaluaciones DIA 2022.

**En este informe encontrará:**

### 1. Resultados del Área Académica

- Aprendizajes académicos evaluados
- Resultados por grado en cada prueba evaluada
- Comparación entre los resultados de mujeres y hombres
- Cantidad de estudiantes que contestaron las pruebas

### 2. Resultados del Área Socioemocional

- Aprendizajes Socioemocionales evaluados
- Resultados de cada grado en los Aprendizajes Socioemocionales
- Comparación entre resultados de mujeres y hombres
- Niveles del Modelo de Escuela Total para la convivencia evaluados **NUEVO**
- Resultados de cada grado en los Niveles de la Convivencia **NUEVO**
- Comparación entre los resultados de mujeres y hombres **NUEVO**
- Cantidad de estudiantes que contestaron los cuestionarios

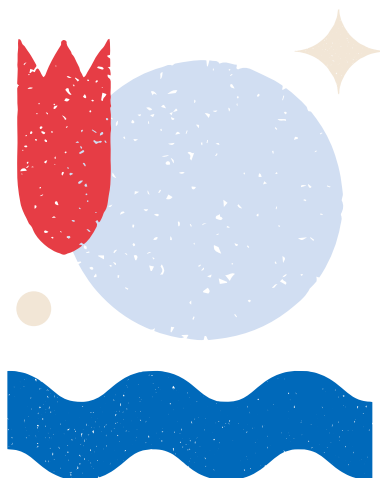
## 1. Resultados del Área Académica

Los resultados académicos de este reporte permiten levantar información sobre el desarrollo de los aprendizajes previos a cada grado, a partir de aquellos evaluados en las distintas pruebas.

### Aprendizajes académicos evaluados

- En **Lectura** se evalúan aprendizajes basales del nivel anterior,
- en **Matemática** se evalúan aprendizajes previos que son claves para los aprendizajes basales de este año; y
- en **Escritura**, se abordan los niveles de desempeño en la **producción de textos del grado anterior**.

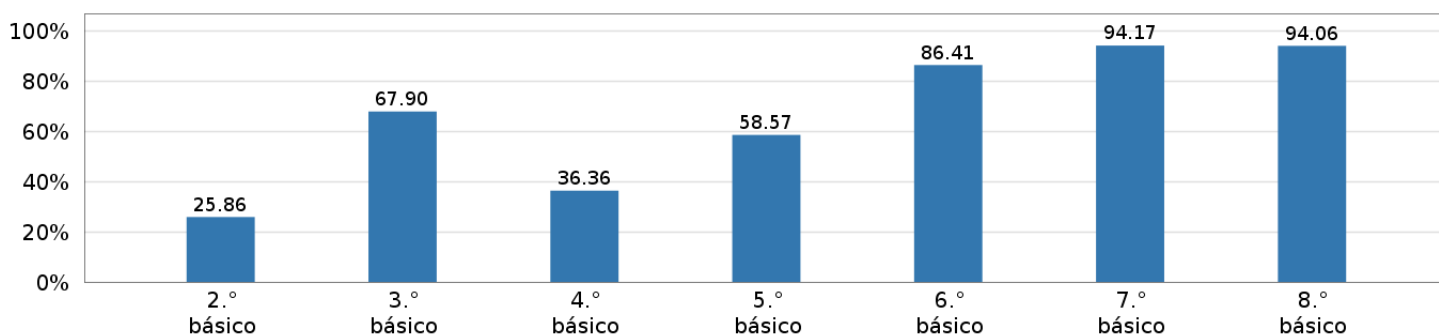
Con la información panorámica que se entrega en este reporte, es posible identificar a la proporción de estudiantes que requieren mayor apoyo en cada grado, y de esta forma, considerar modificaciones o nuevas acciones en la planificación del año escolar 2024.



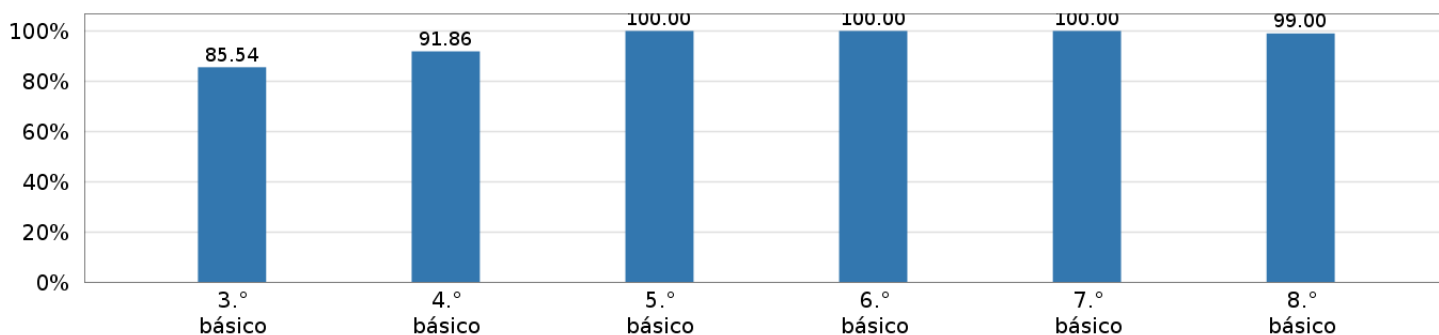
## Resultados por grado en cada prueba evaluada

Los **gráficos 1.1 a 1.4** presentan los porcentajes de estudiantes de cada grado que requieren mayor apoyo para consolidar los aprendizajes evaluados en cada área y/o asignatura y para enfrentar aquellos que deberá aprender en este nivel.

**Gráfico 1.1** Porcentaje de estudiantes de cada grado que requiere mayor apoyo en *Lectura*



**Gráfico 1.2** Porcentaje de estudiantes de cada grado que requiere mayor apoyo en *Matemática*



**Gráfico 1.3** Porcentaje de estudiantes de cada grado que requiere mayor apoyo (alcanzan el nivel 2 o 1 de desempeño general) en la producción de textos narrativos **Escritura**



**Gráfico 1.4** Porcentaje de estudiantes de cada grado que requiere mayor apoyo (alcanzan el nivel 2 o 1 de desempeño general) en la producción de textos informativos **Escritura**



### Preguntas guía

- Para cada área y/o asignatura, ¿en qué grados evaluados se concentra el mayor porcentaje de estudiantes que requiere mayor apoyo?
- ¿En cuál o cuáles asignaturas y grados debemos poner énfasis en reactivar los aprendizajes evaluados antes de continuar con lo planificado para este año escolar? ¿A qué factores pedagógicos se podrían atribuir los resultados?
- Como equipo de gestión, ¿cómo puedo generar acciones y espacios de trabajo con las y los docentes, para revisar y ajustar las planificaciones de este año escolar, y así incorporar estrategias de reactivación de aprendizaje en las áreas y/o asignaturas y grados que se requiera?

## Comparación entre los resultados de mujeres y hombres

En las **tablas 1.1** y **1.2** se presenta la comparación entre los resultados obtenidos por mujeres y hombres en cada grado evaluado, identificando, cuando corresponda, el grupo que obtiene resultados significativamente mayores en los OA basales en Lectura y Matemática. En el caso de Escritura, debido al uso de rúbricas con 4 niveles para evaluar el desempeño global, no es posible identificar diferencias estadísticamente significativas entre los resultados de mujeres y de hombres por grado.

**Tabla 1.1** Comparación entre resultados de mujeres y hombres en **Lectura** para cada grado evaluado

Grado	Comparación entre resultados de mujeres y hombres
2.° básico	+M
3.° básico	
4.° básico	
5.° básico	+M
6.° básico	
7.° básico	+M
8.° básico	+M

**Tabla 1.2** Comparación entre resultados de mujeres y hombres en **Matemática** para cada grado evaluado

Grado	Comparación entre resultados de mujeres y hombres
3.° básico	
4.° básico	+H
5.° básico	
6.° básico	+H
7.° básico	
8.° básico	

### Notas:

(1) El símbolo +M indica que las mujeres alcanzan un logro significativamente mayor que los hombres, mientras que +H indica que los hombres tienen un logro significativamente mayor que las mujeres. Las filas que aparecen vacías indican que no existe una diferencia de logro significativa entre sexos.

(2) El símbolo \* indica que los grados evaluados no cuentan con el mínimo de estudiantes hombres y mujeres para definir si la diferencia de logro es significativa.

### Preguntas guía

- ¿En qué grado, asignatura y/o área evaluada se observan diferencias entre los resultados de mujeres y hombres?
- ¿Qué información tenemos respecto de las oportunidades de aprendizaje que otorgamos a hombres y mujeres en clases y en el establecimiento durante el 2023?
- La información con la que contamos y las acciones realizadas durante el año 2023, ¿se reflejan en los resultados obtenidos? ¿Qué ajustes podríamos realizar a las planificaciones de este año para generar acciones que promuevan igualdad de oportunidades en los aprendizajes de mujeres y hombres?

## Cantidad de estudiantes que contestaron las pruebas

La **Tabla 1.3** presenta la cantidad de estudiantes mujeres y hombres, por grado, que rindieron las pruebas de Lectura, Matemática y Escritura.

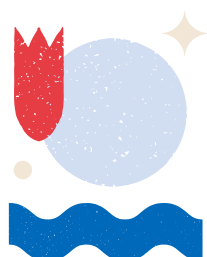
Es importante considerar esta información al momento de analizar los datos, ya que una mayor cobertura refleja una mayor representatividad de los resultados.

**Tabla 1.3** Cantidad de estudiantes mujeres y hombres que respondieron las pruebas incluidas en este informe, por grado, área y asignatura

Grado	Lectura			Matemática			Escritura		
	M	H	Total	M	H	Total	M	H	Total
2.° básico	22	36	58	-	-	-	-	-	-
3.° básico	42	39	81	42	41	83	-	-	-
4.° básico	43	45	88	42	44	86	-	-	-
5.° básico	35	35	70	34	33	67	34	30	64
6.° básico	51	52	103	52	51	103	47	52	99
7.° básico	45	58	103	49	54	103	-	-	-
8.° básico	51	50	101	49	51	100	-	-	-

**M:** Mujeres

**H:** Hombres



## 2. Resultados del Área Socioemocional

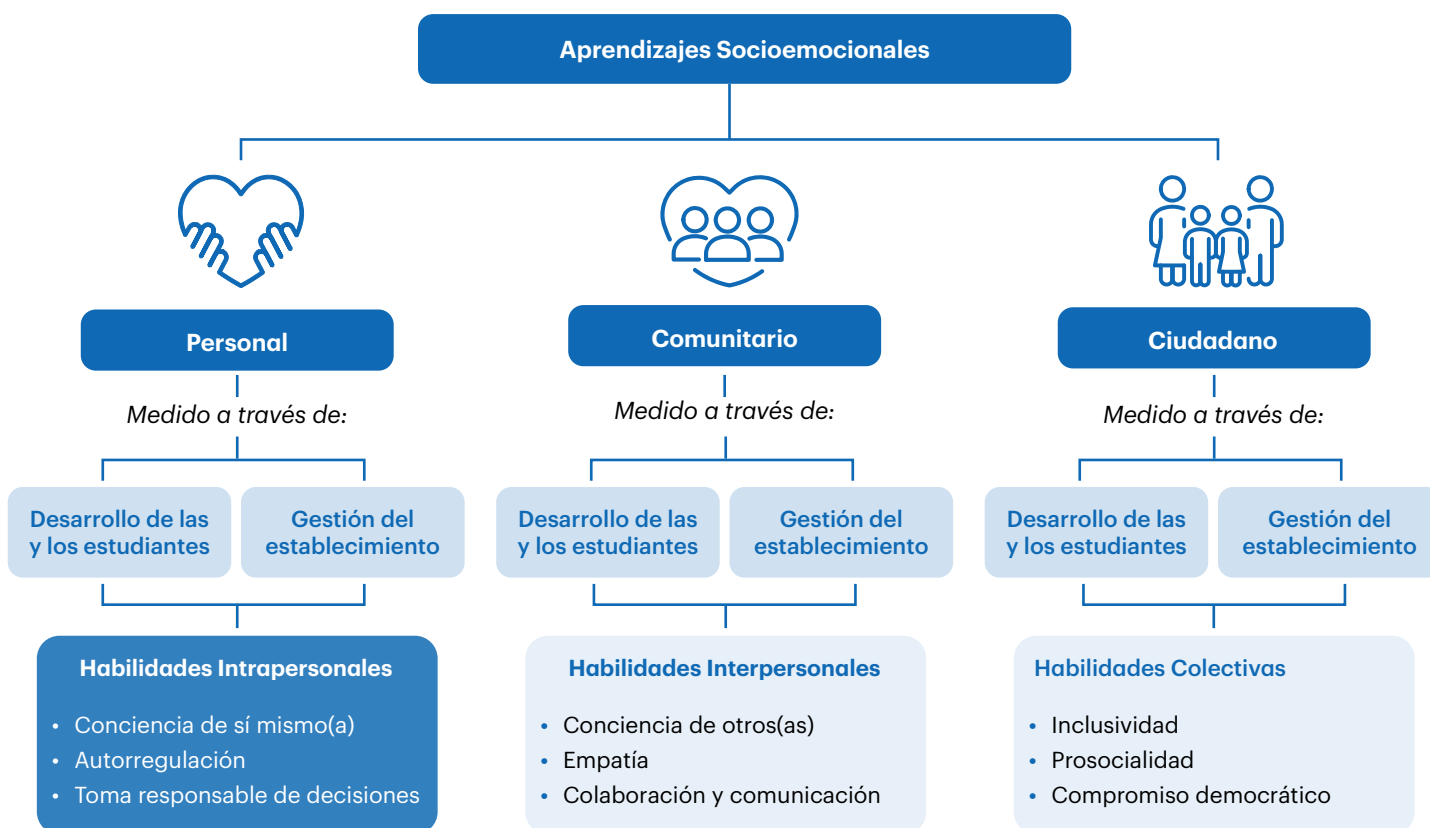
Los resultados del Área Socioemocional presentan la información levantada en el Cuestionario de Aprendizaje Socioemocional y el Cuestionario de Convivencia.

### Aprendizajes Socioemocionales evaluados

El Cuestionario de Aprendizaje Socioemocional evalúa el desarrollo de las y los estudiantes en distintos aprendizajes socioemocionales al inicio del año escolar y la percepción que tienen de la gestión que lleva a cabo el establecimiento para promoverlos.

En la siguiente figura se presenta la organización de los Aprendizajes Socioemocionales y las Habilidades asociadas que fueron evaluadas en este Diagnóstico 2024.

**Figura 2.1** Aprendizajes Socioemocionales y habilidades evaluadas



Más información sobre estas habilidades y sus fundamentos, en la sección de Recursos de la web DIA: [diagnosticointegral.agenciaeducacion.cl](http://diagnosticointegral.agenciaeducacion.cl)

Nota: Los resultados de las Habilidades Socioemocionales Intrapersonales se presentan en los Informes de resultados por curso.

## Resultados de cada grado en los Aprendizajes Socioemocionales

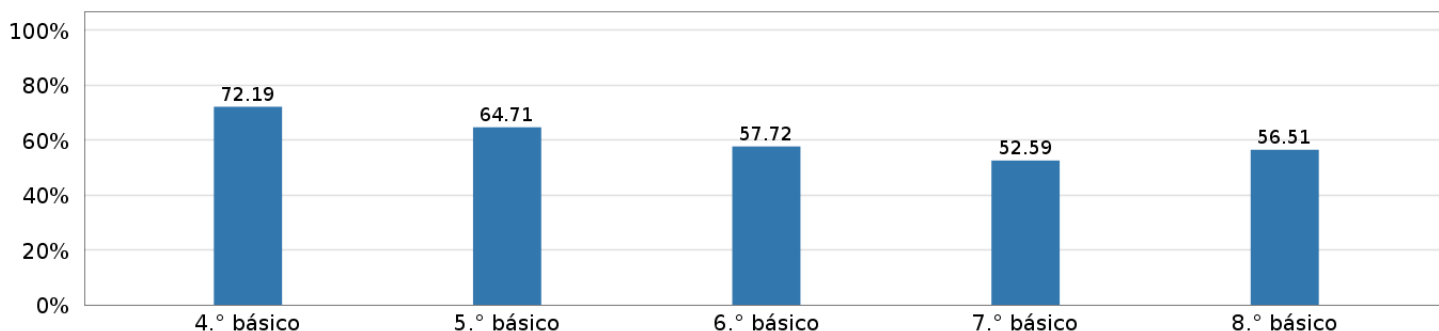
Los **gráficos 2.1** al **2.6** presentan los % RF (Porcentaje de Respuestas Favorables), es decir, porcentajes de respuestas de las y los estudiantes que muestran una adecuada percepción o valoración de las dimensiones evaluadas.

### Aprendizaje Socioemocional Personal



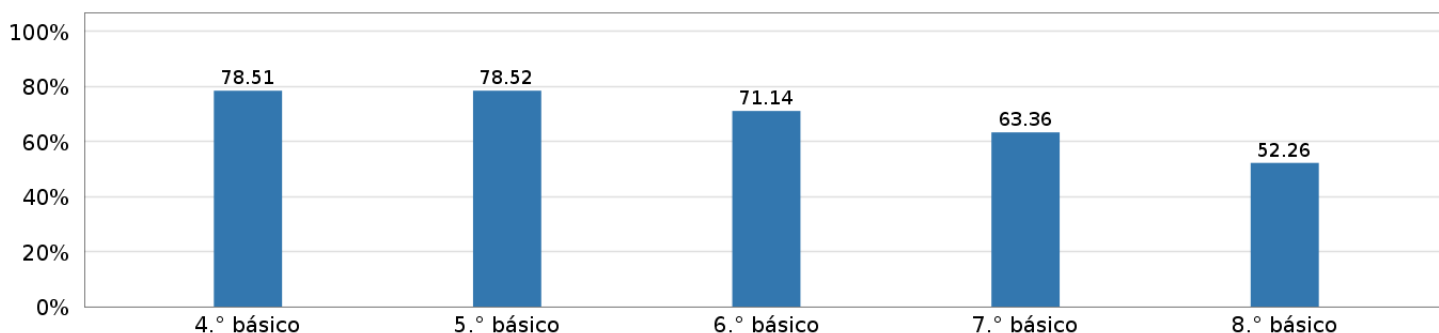
**Desarrollo de las y los estudiantes:** capacidad del grupo de estudiantes de reconocer estados emocionales, comunicarlos de forma responsable y tomar decisiones de manera reflexiva.

**Gráfico 2.1** Resultados por grado en preguntas sobre el **Desarrollo de las y los estudiantes** en relación con su **Aprendizaje Socioemocional Personal**



**Gestión del establecimiento:** gestión que lleva a cabo el establecimiento para propiciar el desarrollo personal de las y los estudiantes, promoviendo las Habilidades Socioemocionales de: Conciencia de sí mismo(a), Autorregulación y Toma responsable de decisiones.

**Gráfico 2.2** Resultados por grado en preguntas sobre la **Gestión del establecimiento** en relación con el **Aprendizaje Socioemocional Personal** de las y los estudiantes





### Preguntas guía

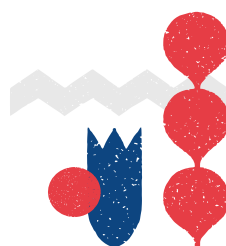
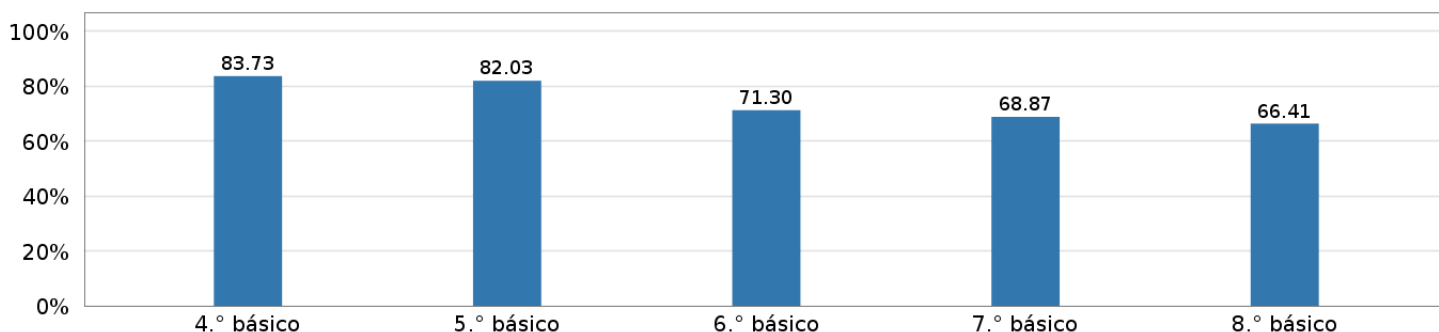
- A partir de los resultados, ¿en qué grado(s) se encuentra(n) más fortalecido(s) el desarrollo de las y los estudiantes en relación a su Aprendizaje Socioemocional Personal? ¿En cuál(es) es necesario reforzar?
- ¿Qué acciones impulsadas por el establecimiento durante el 2023, podrían haber contribuido a la percepción que tienen las y los estudiantes de la gestión que lleva a cabo el establecimiento para promover el Aprendizaje Socioemocional Personal?
- ¿Qué desafíos nos muestran estos resultados a nivel institucional? ¿Con qué agentes de la comunidad educativa deberíamos abordarlos?

## Aprendizaje Socioemocional Comunitario



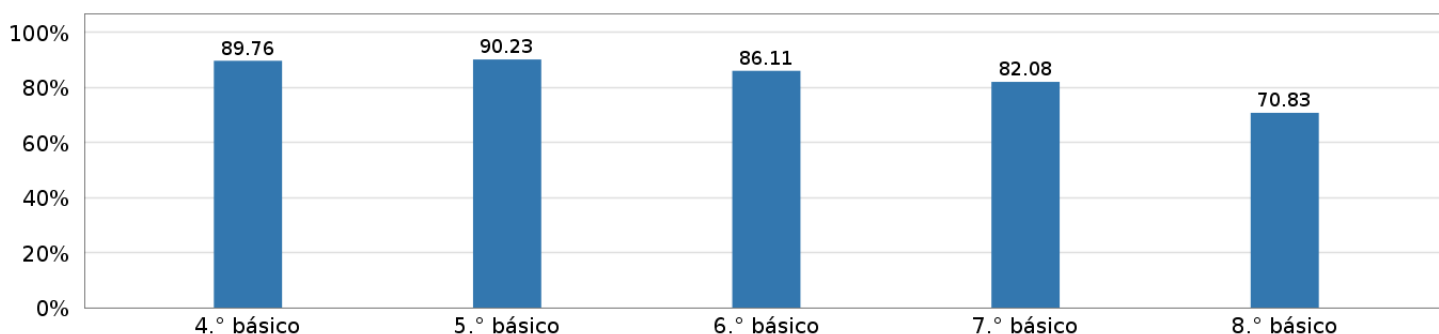
**Desarrollo de las y los estudiantes:** capacidad del grupo de estudiantes para identificar y respetar los estados internos de otras personas, actuando de manera apropiada hacia la experiencia de las y los demás, y creando un ambiente de comunicación y colaboración.

**Gráfico 2.3** Resultados por grado en preguntas sobre el **Desarrollo de los y las estudiantes** en relación con su **Aprendizaje Socioemocional Comunitario**



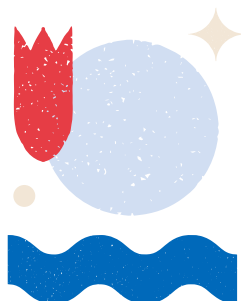
**Gestión del establecimiento:** gestión que lleva a cabo el establecimiento para propiciar el desarrollo comunitario de las y los estudiantes, promoviendo las Habilidades Socioemocionales de: Conciencia de otros(as), Empatía y Colaboración y comunicación.

**Gráfico 2.4** Resultados por grado en preguntas sobre la **Gestión del establecimiento** en relación con el **Aprendizaje Socioemocional Comunitario** de las y los estudiantes



### Preguntas guía

- A partir de los resultados, ¿en qué grado(s) se encuentra más fortalecido el desarrollo de las y los estudiantes en relación a su Aprendizaje Socioemocional Comunitario? ¿En cuál es necesario reforzar actividades relacionadas a este aprendizaje?
- ¿Qué acciones impulsadas por el establecimiento durante el 2023, podrían estar contribuyendo a la percepción que tienen las y los estudiantes de la gestión que lleva a cabo el establecimiento para promover el Aprendizaje Socioemocional Comunitario?
- ¿Qué espacios podríamos generar en el establecimiento este 2024, para promover este Aprendizajes en todas y todos los(as) estudiantes?

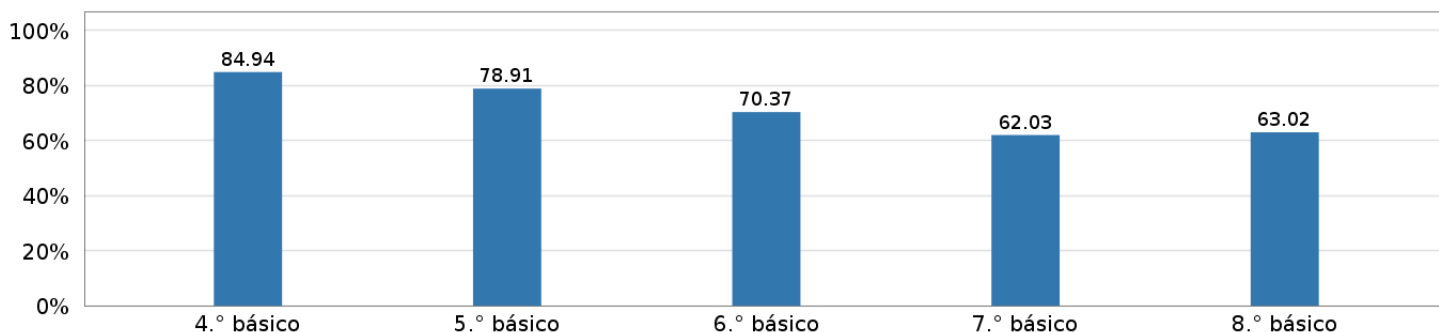


## Aprendizaje Socioemocional Ciudadano



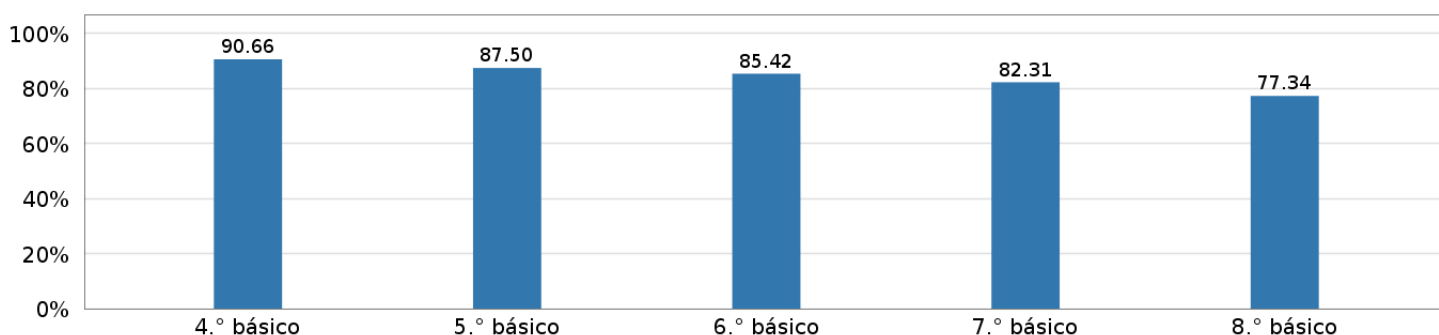
**Desarrollo de las y los estudiantes:** capacidad del grupo de estudiantes para respetar y valorar las diferencias y particularidades de las personas, actuando de acuerdo con los valores que están a la base de una convivencia ciudadana, tales como el respeto, la solidaridad y el buen trato, y participando activamente en los acuerdos para la convivencia y el funcionamiento colectivo.

**Gráfico 2.5** Resultados por grado en preguntas sobre el **Desarrollo de los y las estudiantes** en relación con su **Aprendizaje Socioemocional Ciudadano**



**Gestión del establecimiento:** gestión que lleva a cabo el establecimiento para propiciar el aprendizaje ciudadano de los y las estudiantes, promoviendo las Habilidades Socioemocionales de: Inclusividad, Prosocialidad y Compromiso democrático.

**Gráfico 2.6** Resultados por grado en preguntas sobre la **Gestión del establecimiento** en relación con el **Aprendizaje Socioemocional Ciudadano**



### Preguntas guía

- A partir de los resultados, ¿en qué grado(s) se encuentra más fortalecido el desarrollo de las y los estudiantes en relación con su Aprendizaje Socioemocional Ciudadano?
- ¿Qué acciones impulsadas por el establecimiento durante el 2023, podrían haber contribuido a la percepción que tienen las y los estudiantes de la gestión que lleva a cabo el establecimiento para promover el Aprendizaje Socioemocional Ciudadano?
- ¿Qué se ha hecho y qué debemos hacer como establecimiento este año escolar para fomentar espacios de desarrollo de este Aprendizaje? ¿Con qué actores de la comunidad educativa podríamos generar redes?

### Comparación entre los resultados de mujeres y hombres

En las **tablas 2.1 a 2.3** aparece la comparación entre los resultados obtenidos por mujeres y hombres en cada grado evaluado; y cuando corresponda, se identifica el grupo que presenta resultados significativamente mejores en los Aprendizajes Socioemocionales Personal, Comunitario y Ciudadano.

**Tabla 2.1** Comparación entre resultados de mujeres y hombres en el **Aprendizaje Socioemocional Personal** para cada grado evaluado

Grado	Comparación entre resultados de mujeres y hombres	
	Desarrollo de las y los estudiantes	Gestión del establecimiento
4.° básico		
5.° básico		
6.° básico	+H	+H
7.° básico		+H
8.° básico	+H	+H

**Notas:**

(1) El símbolo +M indica que las mujeres presentan un resultado significativamente mejor que los hombres, mientras que +H indica que los hombres tienen un resultado significativamente mejor que las mujeres. Las filas que aparecen vacías indican que no existe una diferencia de resultado significativa.

(2) El símbolo \* indica que los grados evaluados no cuentan con el mínimo de estudiantes hombres y mujeres para definir si la diferencia de resultado es significativa.

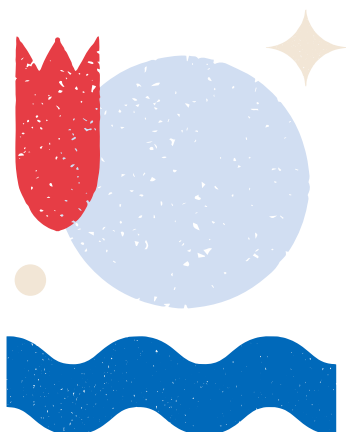
**Tabla 2.2** Comparación entre resultados de mujeres y hombres en el **Aprendizaje Socioemocional Comunitario** para cada grado evaluado

Grado	Comparación entre resultados de mujeres y hombres	
	Desarrollo de las y los estudiantes	Gestión del establecimiento
4.° básico		+H
5.° básico	+H	
6.° básico		+H
7.° básico		+H
8.° básico	+M	+M

**Notas:**

(1) El símbolo +M indica que las mujeres presentan un resultado significativamente mejor que los hombres, mientras que +H indica que los hombres tienen un resultado significativamente mejor que las mujeres. Las filas que aparecen vacías indican que no existe una diferencia de resultado significativa.

(2) El símbolo \* indica que los grados evaluados no cuentan con el mínimo de estudiantes hombres y mujeres para definir si la diferencia de resultado es significativa.



**Tabla 2.3** Comparación entre resultados de mujeres y hombres en el **Aprendizaje Socioemocional Ciudadano** para cada grado evaluado

Grado	Comparación entre resultados de mujeres y hombres	
	Desarrollo de las y los estudiantes	Gestión del establecimiento
4.° básico	+H	
5.° básico		+H
6.° básico		
7.° básico		
8.° básico	+M	

**Notas:**

(1) El símbolo +M indica que las mujeres presentan un resultado significativamente mejor que los hombres, mientras que +H indica que los hombres tienen un resultado significativamente mejor que las mujeres. Las filas que aparecen vacías indican que no existe una diferencia de resultado significativa.

(2) El símbolo \* indica que los grados evaluados no cuentan con el mínimo de estudiantes hombres y mujeres para definir si la diferencia de resultado es significativa.

**Preguntas guía**

- ¿En qué grado y Aprendizaje Socioemocional (desarrollo o gestión) se observan diferencias significativas entre los resultados de mujeres y hombres al inicio del año escolar?
- ¿Qué información tenemos respecto de las oportunidades que se generaron para mujeres y hombres en clases y en el establecimiento durante 2023, para promover con equidad los Aprendizajes Socioemocionales Personal, Comunitario y Ciudadano?
- ¿De qué manera, desde el establecimiento, podemos estar contribuyendo a reforzar estereotipos o diferencias de género entre mujeres y hombres? ¿Cómo podríamos contrarrestarlos?
- ¿Las acciones realizadas durante el año 2023, se reflejan en los resultados obtenidos? ¿Qué acciones transversales podríamos incorporar el próximo año escolar para generar acciones que promuevan igualdad de oportunidades de mujeres y hombres?

Para mayor profundización, revisa las orientaciones para el uso de datos de género en educación [AQUÍ](#)

## Niveles del Modelo de Escuela Total para la convivencia evaluados

• NUEVO

El Cuestionario de Convivencia evalúa la experiencia y percepción de las y los estudiantes respecto de la convivencia en su curso y el establecimiento, y de la gestión que este último lleva a cabo para favorecerla.

En la siguiente figura se presentan los niveles del Modelo de Escuela Total (MET) para la convivencia:

Figura 2.2 Modelo de Escuela Total



Fuente: imagen cedida por Mineduc, 2024.

Para conocer más del Modelo de Escuela Total Multinivel puede usar los recursos en [convivenciaparaciudadania.mineduc.cl/escuela-total](https://convivenciaparaciudadania.mineduc.cl/escuela-total)

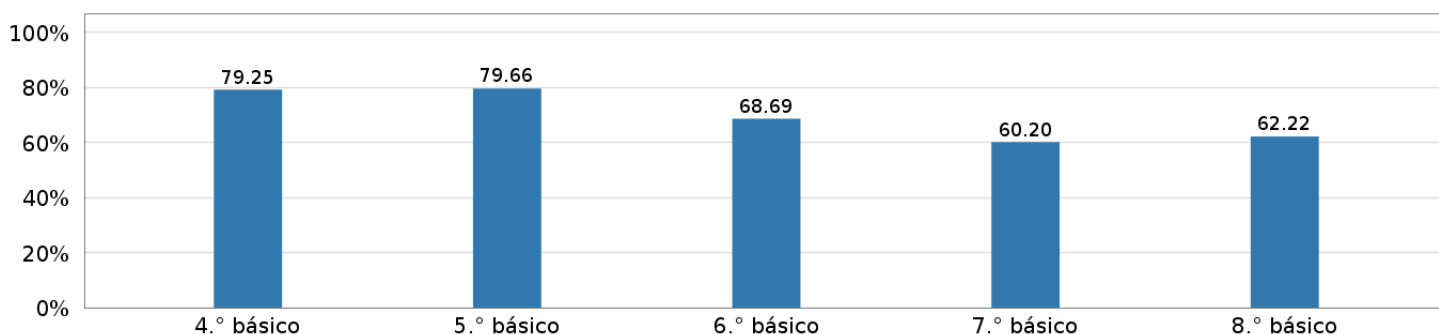
## Resultados de cada grado en los Niveles de la Convivencia • NUEVO

Los **gráficos 2.7** al **2.13** presentan los % RF (Porcentaje de Respuestas Favorables), es decir, porcentajes de respuestas de las y los estudiantes que muestran una adecuada percepción o valoración de los Niveles del Enfoque de Escuela Total evaluados.

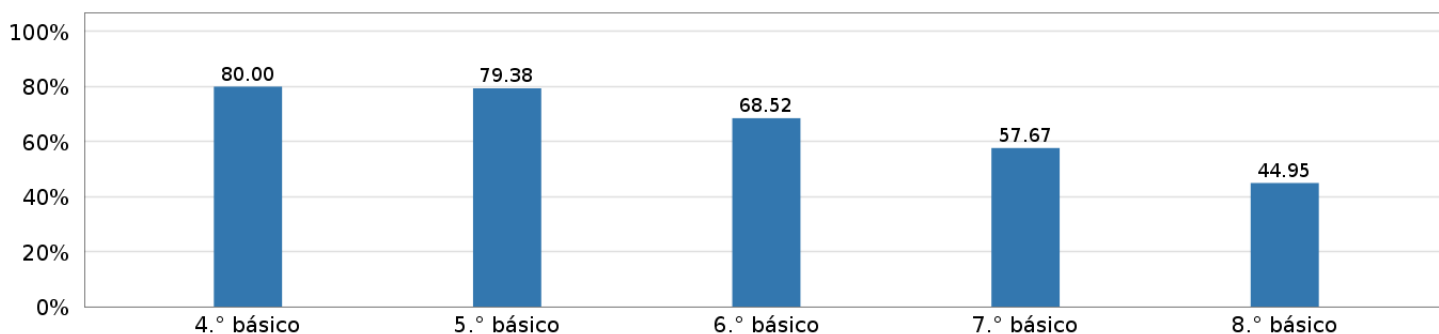
### Nivel 1. Promoción universal

Corresponde a las **acciones pedagógicas** que lleva a cabo el establecimiento para todos y todas con foco en la promoción del bienestar.

**Gráfico 2.7** Resultados por grado en preguntas sobre la **Experiencia de las y los estudiantes respecto de la convivencia en el establecimiento**

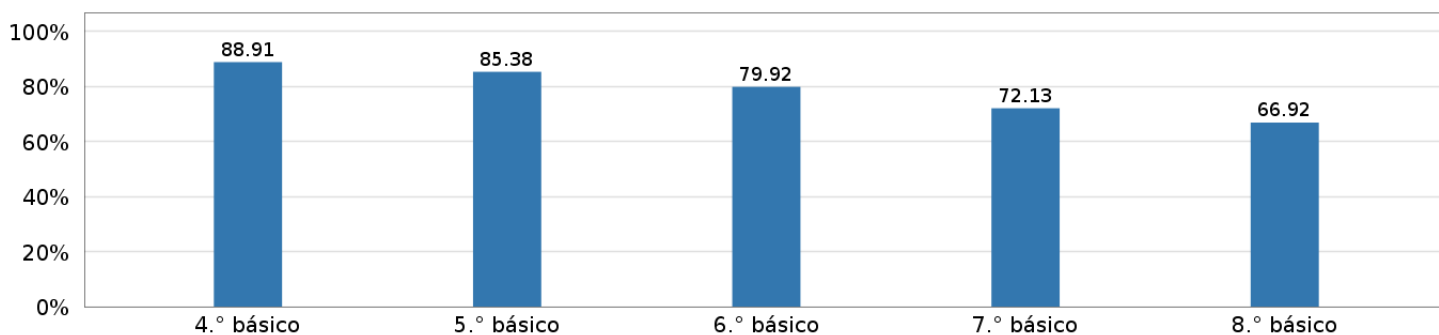


**Gráfico 2.8** Resultados por grado en preguntas sobre la **Percepción de las y los estudiantes respecto de la convivencia en su curso**



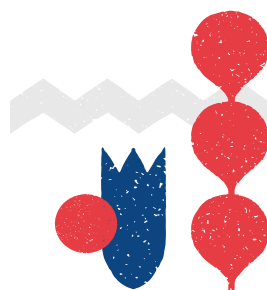


**Gráfico 2.9** Resultados por grado en preguntas sobre la *Gestión del establecimiento para la promoción de la convivencia*



#### Preguntas guía

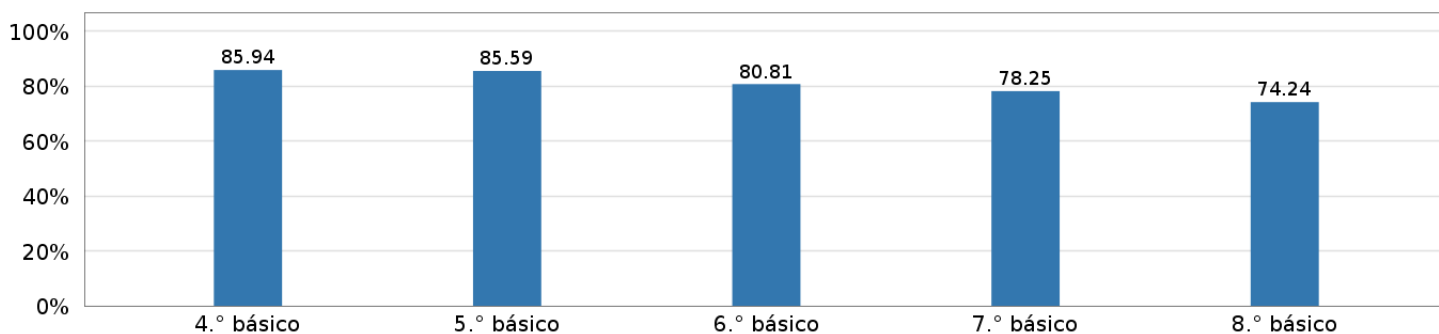
- A partir de los resultados, ¿en qué grado(s) hay una mayor y menor percepción de una mejor gestión del establecimiento en relación a la promoción de la convivencia?
- ¿Hay algún(os) grado(s) que represente una alerta en relación a la percepción que tienen las y los estudiantes sobre la convivencia en su curso? ¿Por qué?
- ¿Qué acciones implementadas por el establecimiento durante el 2023 funcionaron y cuáles se deben revisar este año escolar 2024 promover la convivencia de tal forma que tenga un impacto positivo?



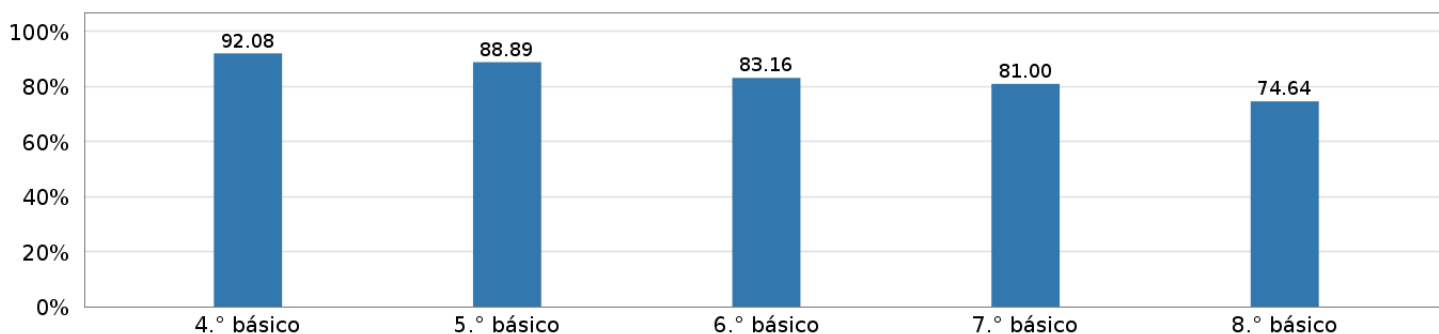
## Nivel 2. Apoyos focalizados

Corresponde a las **acciones formativas** que lleva a cabo el establecimiento para grupos más reducidos de modo de fortalecer habilidades para la convivencia y estrategias para la resolución de conflictos.

**Gráfico 2.10** Resultados por grado en preguntas sobre la **Experiencia de las y los estudiantes en relación a los apoyos focalizados otorgados por el establecimiento**



**Gráfico 2.11** Resultados por grado en preguntas sobre la **Gestión del establecimiento de apoyos focalizados para la convivencia**



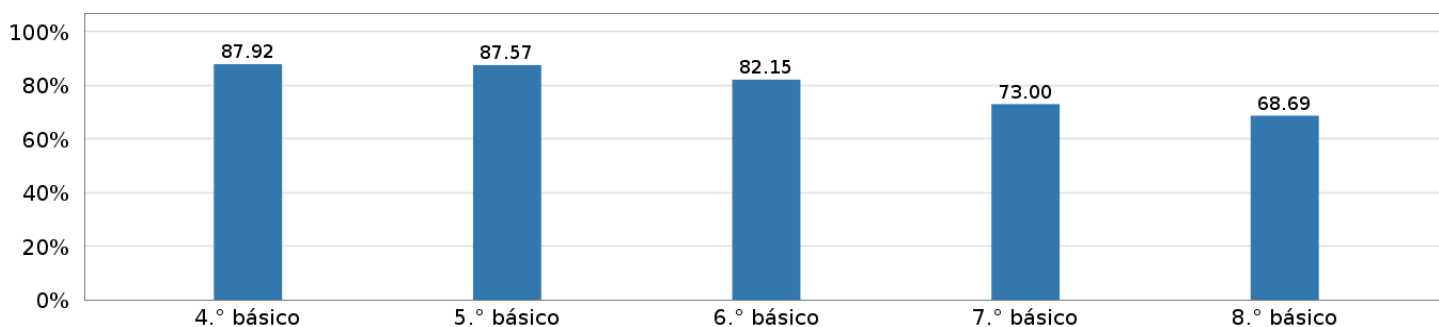
### Preguntas guía

- A partir de los resultados, ¿en qué grado(s) hay una mayor y menor percepción de los apoyos focalizados en convivencia por parte del establecimiento?
- ¿Hay algún(os) grado(s) que represente una alerta en relación a la gestión del establecimiento en los apoyos focalizados para la convivencia ¿Por qué?
- ¿Qué acciones implementadas por el establecimiento durante el 2023 se deben reforzar este año escolar 2024 para abordar la resolución de conflictos desde los distintos roles?

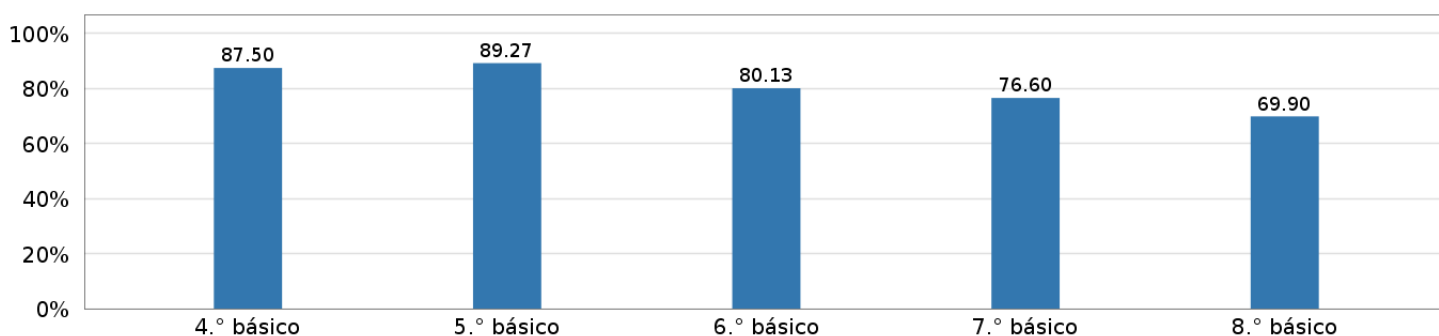
### Nivel 3. Intervenciones de mayor intensidad

Corresponde a las **acciones formativas y disciplinarias** para grupos muy reducidos o individuos, las que se activan de manera reactiva, cuando ya ha ocurrido una dificultad de convivencia que no ha logrado ser detenida en los niveles anteriores.

**Gráfico 2.12** Resultados por grado en preguntas sobre la *Experiencia de las y los estudiantes en relación a las intervenciones de mayor intensidad en el establecimiento*



**Gráfico 2.13** Resultados por grado en preguntas sobre la *Gestión del establecimiento respecto de las intervenciones de mayor intensidad para la convivencia*



#### Preguntas guía

- A partir de los resultados, ¿en qué grado(s) hay una percepción más favorable de las intervenciones de mayor intensidad realizadas por parte del establecimiento?
- ¿Hay algún(os) grado(s) que represente una alerta en relación a la gestión del establecimiento respecto de las intervenciones de mayor intensidad? ¿Por qué?
- ¿Qué acciones se pueden planificar este año escolar 2024 para que sean implementadas en el caso que se produzcan situaciones de conflictos no previstas o no resueltas de niveles anteriores?

## Comparación entre los resultados de mujeres y hombres • NUEVO

En las **tablas 2.4 y 2.9** se presenta la comparación entre los resultados obtenidos por mujeres y hombres en cada grado evaluado; y cuando corresponda, se identifica el grupo que presenta resultados significativamente mejores en los tres Niveles de la Convivencia: Promoción universal, Apoyo focalizado e Intervenciones de mayor intensidad.

### Nivel 1. Promoción universal

**Tabla 2.4** Comparación entre resultados de mujeres y hombres en la **Experiencia de las y los estudiantes en relación a la convivencia en el establecimiento para cada grado evaluado**

Grado	Comparación entre los resultados de mujeres y hombres
4.° básico	
5.° básico	+H
6.° básico	
7.° básico	
8.° básico	+H

**Tabla 2.5** Comparación entre resultados de mujeres y hombres en la **Percepción de las y los estudiantes respecto de la convivencia en su curso para cada grado evaluado**

Grado	Comparación entre los resultados de mujeres y hombres
4.° básico	
5.° básico	+H
6.° básico	+H
7.° básico	+H
8.° básico	+H

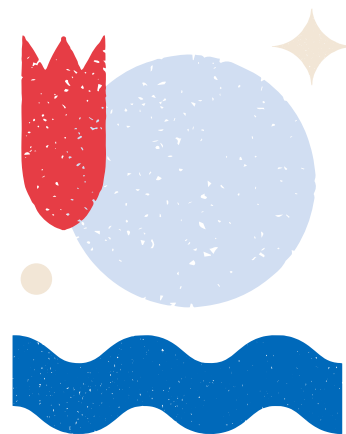
Notas:

(1) El símbolo +M indica que las mujeres presentan un resultado significativamente mejor que los hombres, mientras que +H indica que los hombres tienen un resultado significativamente mejor que las mujeres. Las filas que aparecen vacías indican que no existe una diferencia de resultado significativa.

(2) El símbolo \* indica que los grados evaluados no cuentan con el mínimo de estudiantes hombres y mujeres para definir si la diferencia de resultado es significativa.

**Tabla 2.6** Comparación entre resultados de mujeres y hombres en la **Gestión del establecimiento para la promoción de la convivencia** para cada grado evaluado

Grado	Comparación entre los resultados de mujeres y hombres
4.° básico	
5.° básico	+M
6.° básico	
7.° básico	+H
8.° básico	



**Notas:**

(1) El símbolo +M indica que las mujeres presentan un resultado significativamente mejor que los hombres, mientras que +H indica que los hombres tienen un resultado significativamente mejor que las mujeres. Las filas que aparecen vacías indican que no existe una diferencia de resultado significativa.

(2) El símbolo \* indica que los grados evaluados no cuentan con el mínimo de estudiantes hombres y mujeres para definir si la diferencia de resultado es significativa.

## Nivel 2. Apoyos focalizados

**Tabla 2.7** Comparación entre resultados de mujeres y hombres en la **Experiencia de las y los estudiantes en relación a los apoyos focalizados otorgados por el establecimiento para cada grado evaluado**

Grado	Comparación entre los resultados de mujeres y hombres
4.° básico	
5.° básico	+M
6.° básico	
7.° básico	+M
8.° básico	

**Tabla 2.8** Comparación entre resultados de mujeres y hombres en la **Gestión del establecimiento de apoyos focalizados para la convivencia para cada grado evaluado**

Grado	Comparación entre los resultados de mujeres y hombres
4.° básico	
5.° básico	
6.° básico	
7.° básico	+H
8.° básico	

**Notas:**

(1) El símbolo +M indica que las mujeres presentan un resultado significativamente mejor que los hombres, mientras que +H indica que los hombres tienen un resultado significativamente mejor que las mujeres. Las filas que aparecen vacías indican que no existe una diferencia de resultado significativa.

(2) El símbolo \* indica que los grados evaluados no cuentan con el mínimo de estudiantes hombres y mujeres para definir si la diferencia de resultado es significativa.

### Nivel 3. Intervenciones de mayor intensidad

**Tabla 2.9** Comparación entre resultados de mujeres y hombres en la **Experiencia de las y los estudiantes en relación a las intervenciones de mayor intensidad** para cada grado evaluado

Grado	Comparación entre los resultados de mujeres y hombres
4.° básico	+H
5.° básico	
6.° básico	+H
7.° básico	+H
8.° básico	

**Tabla 2.10** Comparación entre resultados de mujeres y hombres en la **Gestión del establecimiento respecto de las intervenciones de mayor intensidad para la convivencia** para cada grado evaluado

Grado	Comparación entre los resultados de mujeres y hombres
4.° básico	+H
5.° básico	
6.° básico	
7.° básico	+H
8.° básico	+H

**Notas:**

(1) El símbolo +M indica que las mujeres presentan un resultado significativamente mejor que los hombres, mientras que +H indica que los hombres tienen un resultado significativamente mejor que las mujeres. Las filas que aparecen vacías indican que no existe una diferencia de resultado significativa.

(2) El símbolo \* indica que los grados evaluados no cuentan con el mínimo de estudiantes hombres y mujeres para definir si la diferencia de resultado es significativa.

#### Preguntas guía

- ¿En qué grado evaluado se observan diferencias entre los resultados de mujeres y hombres?
- ¿Qué información tenemos respecto de las oportunidades que otorgamos a hombres y mujeres en clases y en el establecimiento durante el 2023, para experimentar una convivencia basada en el trato respetuoso, las relaciones inclusivas, y la participación democrática y colaborativa?
- La información con la que contamos y las acciones realizadas durante el año 2023, ¿se reflejan en los resultados obtenidos? ¿Qué ajustes podríamos realizar a las planificaciones de este año para generar acciones que promuevan igualdad de oportunidades para mujeres y hombres?

## Cantidad de estudiantes que contestaron los cuestionarios

La **Tabla 2.11** presenta la cantidad de estudiantes mujeres y hombres, por grado, que contestaron los Cuestionarios Socioemocionales.

Es importante considerar esta información al momento de analizar los datos, ya que una mayor cobertura refleja una mayor representatividad de los resultados.

**Tabla 2.11** Cantidad de estudiantes mujeres y hombres que respondieron los cuestionarios incluidos en este informe

Grado	Aprendizaje Socioemocional			Convivencia		
	M	H	Total	M	H	Total
4.° básico	42	41	83	40	40	80
5.° básico	34	30	64	30	29	59
6.° básico	55	53	108	49	50	99
7.° básico	47	59	106	45	55	100
8.° básico	47	49	96	46	53	99

**M:** Mujeres

**H:** Hombres

Se sugiere al equipo de gestión que impulse y brinde espacios para analizar junto a los(as) docentes estos resultados y así levantar evidencia en conjunto para promover ajustes en las planificaciones 2024.

Para profundizar en los principales desafíos identificados y comenzar a definir las acciones para trabajarlos, se recomienda utilizar las Fichas de orientación áreas Académica y Socioemocional, disponibles en [diagnosticointegral.agenciaeducacion.cl](http://diagnosticointegral.agenciaeducacion.cl), sección Recursos. Con esto, se espera apoyar el uso de los resultados y también entregar orientaciones, para favorecer y fortalecer la reactivación integral de aprendizajes y el desarrollo socioemocional de las y los estudiantes.